



©2015 Lennox Industries Inc.
Dallas, Texas, États-Unis



INSTRUCTIONS D'UTILISATION

Télécommande pour systèmes muraux intérieurs Lennox

CONTRÔLEURS

507560-03

08/2015

Ce manuel doit rester en possession
du propriétaire de l'appareil pour
référence ultérieure.

IMPORTANT !

Des changements rapides du mode
de fonctionnement peuvent causer
un mauvais fonctionnement du
système. Attendre au moins une
minute entre les changements de
mode pour permettre au système
de se stabiliser.

Expédition

Contenu du carton 1 sur 1 :

- 1 – Télécommande
- 2 – Piles AAA
- 1 – Support de télécommande
avec vis de fixation

Généralités

La télécommande M0STAT60Q-1 est un contrôleur local sans fil pour utilisation avec les systèmes muraux intérieurs Lennox.

Exigences

Utilisation de la télécommande

- Pointer la télécommande directement vers l'unité intérieure.
- Se tenir à moins de 26 pieds (8 mètres) de l'unité intérieure.
- Ne pas bloquer le signal entre la télécommande et l'unité intérieure.
REMARQUE - *La télécommande ne fonctionnera pas si elle n'est pas en ligne directe non obstruée avec l'unité intérieure.*
- Ne pas submerger la télécommande dans un liquide.
- Ne pas l'exposer aux rayons du soleil.
- Ne pas laisser tomber la télécommande ou l'écraser avec le pied.

Utilisation du support de télécommande

- Utiliser des dispositifs de fixation convenables (non fournis) pour fixer le support de la télécommande sur une surface verticale adéquate telle qu'un mur à moins de 26 pieds (8 mètres) de l'unité intérieure.
- S'assurer que la télécommande est pointée directement vers l'unité intérieure. Si la télécommande est pointée directement vers le plafond, elle ne contrôlera pas l'unité intérieure (sauf les unités à cassette installées directement au-dessus du support).

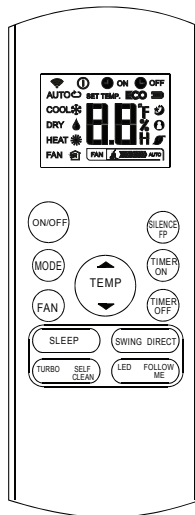
Spécifications

Tableau 1. Spécifications

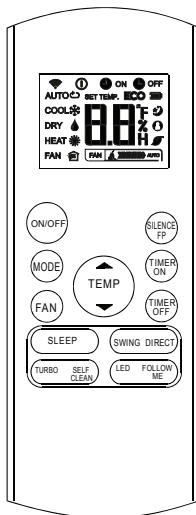
Tension nominale	3,0 VCC (2 piles AAA)
Tension mini pour envoyer un signal à l'unité intérieure	2,4 VCC
Distance de transmission effective	26 pi (8 m)
Conditions opératoires	23 à 140 °F (-5 à 60 °C)

Buttons

- **Bouton Flèche vers le haut.** Appuyer pour augmenter le point de consigne de la température ou faire défiler les options de réglage.
- **Bouton On/Off (Marche/Arrêt).** Appuyer pour mettre l'unité en marche ou l'arrêter.
- **Bouton Mode.** Appuyer sur ce bouton pour faire défiler les modes de fonctionnement: *Auto* → *Cool* (Refroidissement) → *Dry* (Déshumidification) → *Heat* (Chauffage) → *Fan* (Ventilateur).
- **Vitesse du ventilateur.** Appuyer pour faire défiler les vitesses du ventilateur: *Auto* → *Low* (Mini) → *Med* (Moyenne) → *High* (Maxi)
- **Bouton Sleep (Veille)** Appuyer pour activer le mode Nuit. Augmente (Refroidissement) ou diminue (Chauffage) automatiquement le point de consigne de 2 °F (1 °C) par heure pendant les deux premières heures. Le point de consigne modifié est maintenu pendant cinq heures. Après un total de sept heures, l'unité intérieure repasse au point de consigne initial.
- **Bouton Turbo.** (Pas disponible sur toutes les unité intérieures) Appuyer pour activer le mode *Turbo*. En mode Refroidissement uniquement, l'unité intérieure atteindra le point de consigne plus rapidement. Une fois le point de consigne atteint ou après 30 minutes, l'unité intérieure repasse au mode de fonctionnement initial.
- **Bouton Self Clean (Auto-Nettoyage).** Appuyer pour activer le mode Auto-Nettoyage. En mode Chauffage ou Déshumidification uniquement, l'unité intérieure change temporairement de mode de fonctionnement pour permettre au condensat présent sur l'évaporateur de l'unité intérieure de s'évaporer, puis repasse au mode de fonctionnement initial.

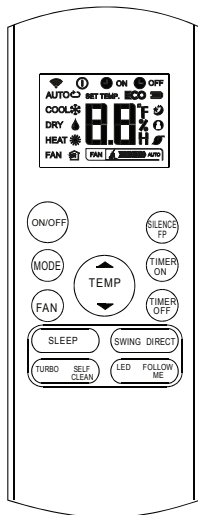


- **Bouton Flèche vers le bas.** Appuyer pour réduire le point de consigne de la température ou faire défiler les options de réglage.
- **Bouton Silence.** Appuyer puis relâcher pour activer le mode Fonctionnement silencieux. L'unité intérieure change de mode de fonctionnement pour fonctionner le plus silencieusement possible.
REMARQUE - Le mode Fonctionnement silencieux peut résulter en un refroidissement ou un chauffage insuffisant. Appuyer puis relâcher le bouton Silence pour arrêter le mode Fonctionnement silencieux.
- **Bouton FP.** Appuyer et maintenir pendant deux secondes pour activer le mode Prévention du givrage. En mode Chauffage uniquement, l'unité intérieure fonctionne à un point de consigne de 46 °F (8 °C) et l'affichage de l'unité intérieure (pas disponible sur toutes les unités intérieures) indique « FP ».
- **Bouton TIMER ON (Démarrage programmé).** Appuyer pour régler le nombre d'heures à attendre avant que l'unité intérieure se mette en marche.
- **Bouton TIMER OFF (Arrêt programmé).** Appuyer pour régler le nombre d'heures à attendre avant que l'unité intérieure s'arrête.

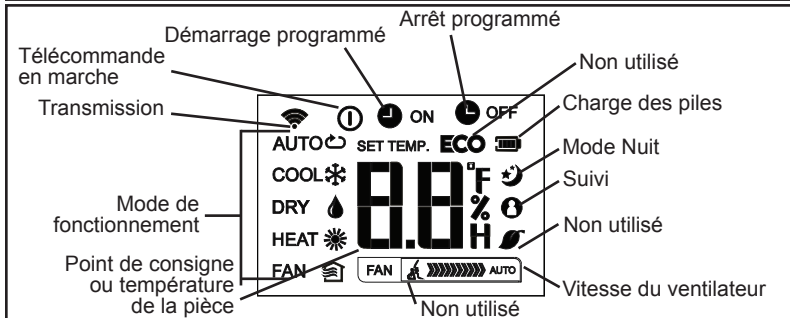


- **Bouton Swing (Oscillation).** Appuyer une fois pour faire osciller la grille horizontalement. Appuyer de nouveau pour arrêter l'oscillation. Les ailettes restent à l'endroit où elles s'arrêtent. Pas disponible sur tous les modèles d'unité intérieure.
- **Bouton Direct (Direction).** Appuyer pour incliner les registres vers le haut ou vers le bas par tranches de 6 degrés. Les ailettes restent à l'endroit où elles s'arrêtent. Pas disponible sur tous les modèles d'unité intérieure.
- **Bouton LED (DEL).** Appuyer pour allumer l'affichage sur l'unité intérieure (sur les unités équipées d'un affichage). Appuyer à nouveau pour éteindre l'affichage.
- **Bouton Follow Me (Suivi).** Appuyer pour activer le capteur de température d'air de la télécommande. Ceci transfère la fonction de mesure de la température de l'unité intérieure à la télécommande. Le capteur de température d'air de l'unité intérieure est désactivé. L'unité intérieure maintient la température de la pièce à l'aide du capteur de température de la télécommande plutôt qu'avec le capteur de l'unité intérieure. La télécommande envoie un signal à l'unité intérieure toutes les trois

minutes. Si l'unité intérieure ne reçoit pas de signal pendant sept minutes, ou si le bouton est enfoncé à nouveau, le mode Suivi est annulé. La télécommande doit rester pointée vers l'unité intérieure et rester à moins de 26 pieds (8 mètres) de l'unité. Ne pas retirer la télécommande de la pièce ou bloquer le signal de la télécommande en mode Suivi.



Affichage

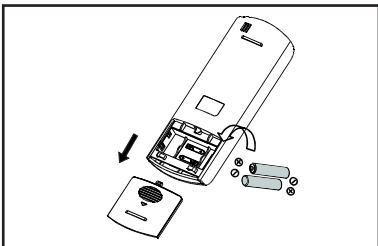


- **Télécommande en marche.** L'icône s'allume pour indiquer que la télécommande est en marche.
- **Transmission.** L'icône clignote une fois quand un signal est envoyé par la télécommande.
- **Mode de fonctionnement.** Ces icônes indiquent le mode of fonctionnement actuel. Appuyer sur le bouton de mode pour faire défiler les modes de fonctionnement: *Auto* → *Cool* (Refroidissement) → *Dry* (Déshumidification) → *Heat* (Chauffage) → *Fan* (Ventilateur).
- **Point de consigne ou température de la pièce.** Affiche le point de consigne de la température en fonctionnement normal. Affiche la température de la pièce en mode Suivi. Régler le point de consigne à l'aide des boutons Flèche vers le haut et Flèche vers le bas. Pas d'affichage quand l'unité est en mode Ventilateur.
- **Minuterie MARCHE/ARRÊT.** Ces icônes s'allument pour indiquer que l'unité intérieure a été réglée pour un démarrage ou un arrêt automatique.
- **Charge des piles.** L'icône affiche la charge des piles de la télécommande.
- **Mode Nuit.** L'icône s'allume pour indiquer que le mode Nuit est activé.
- **Suivi.** Cette icône s'affiche quand le capteur de température de l'air de la télécommande est le capteur utilisé par l'unité intérieure. Quand cette fonction est désactivée, l'unité intérieure utilise un capteur interne.
- **Vitesse du ventilateur.** Affiche la vitesse actuelle du ventilateur.

Instructions d'utilisation

Piles

1. Retirer le couvercle du compartiment des piles au dos de la télécommande.
2. Insérer les piles dans le compartiment.
3. Remettre le couvercle. **REMARQUE** - *La minuterie MARCHE/ARRÊT, les point de consigne, la vitesse du ventilateur, etc. doivent être reprogrammés quand les piles sont totalement déchargées ou remplacées.*



⚠ ATTENTION

Ne pas mélanger des piles neuves ou usagées ou encore de types différents.

Ne pas laisser les piles dans la télécommande si celle-ci ne va pas être utilisée pendant une durée prolongée.

Jeter les piles usagées en respectant les normes locales ou provinciales de gestion des déchets.

Marche/Arrêt

- Appuyer sur le bouton d'alimentation (DEL).
- Contrôleur en marche: Le bouton d'alimentation (DEL) est allumé.
 - Contrôleur arrêté: Le bouton d'alimentation (DEL) est éteint.

Choix Fahrenheit ou Celsius

Appuyer simultanément sur les boutons Flèche vers le haut et Flèche vers le bas et maintenir enfoncés pendant trois secondes pour alterner entre Fahrenheit et Celsius.

Pour régler le mode de fonctionnement

Appuyer sur le bouton Mode pour faire défiler les modes de fonctionnement.

- *Auto* – Le système fonctionne en mode Chauffage ou Refroidissement en fonction du point de consigne et de la température de la pièce.
- *Cool* (Refroidissement) – Le système fonctionne en mode Refroidissement.
- *Dry* (Déshumidification) – Le système retire l'humidité en fonction de conditions prédéterminées (vitesse du ventilateur et point de consigne de la température, pas un humidistat). La vitesse du ventilateur ne peut pas réglée.
- *Heat* (Chauffage) – Le système fonctionne en mode Chauffage.
- *Fan* (Ventilateur) – Ventilateur uniquement, pas de chauffage ou refroidissement.

Pour régler (ou changer) le point de consigne de température - Appuyer sur les boutons Flèche vers le haut ou Flèche vers le bas pour régler le point de consigne.

Mode Auto

1. Appuyer sur le bouton d'alimentation, une DEL s'allume sur l'affichage de l'unité intérieure.
2. Appuyer sur le bouton Mode jusqu'à ce que l'affichage indique AUTO.
3. Régler le point de consigne de la température à l'aide des boutons Flèche vers le haut ou vers le bas (intervalle de 62 à 86 °F, soit 17 à 30 °C).

REMARQUE – La vitesse du ventilateur en mode Auto n'est pas réglable.

Mode Cool/Heat/Fan

1. Appuyer sur le bouton Mode pour sélectionner Cool (Refroidissement), Heat (Chauffage) ou Fan (Ventilateur).
2. Régler le point de consigne de la température à l'aide des boutons Flèche vers le haut ou vers le bas (intervalle de 62 à 86 °F, soit 17 à 30 °C).
3. Appuyer sur le bouton FAN pour régler la vitesse du ventilateur sur Auto, Low (Mini), Med (moyenne) ou High (Maxi).

REMARQUE – Le point de consigne de la température n'est pas affiché en mode Fan.

Mode Déshumidification

1. Appuyer sur le bouton d'alimentation. Une DEL s'allume sur l'affichage de l'unité intérieure.
2. Appuyer sur le bouton Mode pour sélectionner Dry (Déshumidification).
3. Régler le point de consigne de la

température à l'aide des boutons Flèche vers le haut et Flèche vers le bas.

REMARQUE — La vitesse du ventilateur n'est pas réglable.

Fonctionnement programmé

Timer ON (Démarrage programmé) et *Timer OFF* (Arrêt programmé) sont utilisés pour mettre en marche l'unité intérieure et l'arrêter à intervalles donnés.

Démarrage programmé

1. Appuyer sur le bouton *TIMER ON*. L'icône *Timer ON*, le délai de démarrage auto le plus récent et « h » s'affichent.
2. Appuyer à nouveau sur le bouton *Timer ON* pour modifier le nombre d'heures avant que le démarrage. Chaque pression augmente le nombre d'heures de 0,5 jusqu'à 10 heures, puis d'une 1 heure à la fois.

TIMER OFF (Arrêt programmé)

1. Appuyer sur le bouton *TIMER OFF*. L'icône *Timer OFF*, le délai d'arrêt auto le plus récent et « h » s'affichent.
2. Appuyer à nouveau sur le bouton *Timer OFF* pour modifier le nombre d'heures avant l'arrêt. Chaque pression augmente le nombre d'heures de 0,5 jusqu'à 10 heures, puis d'une 1 heure à la fois.

Modification des réglages *Timer ON/OFF*

1. Appuyer sur le bouton *Timer ON* ou le bouton *Timer OFF* pour modifier le réglage correspondant.
2. Appuyer sur les boutons Flèche haut/bas pour changer les délais de fonctionnement programmés.
3. Régler la minuterie à 0,0 pour désactiver le démarrage/arrêt programmé.

Dépannage

Codes de défaillance (unité intérieure)

E0	Erreur -- EEPROM de l'unité intérieure
E1	Erreur de communication entre l'unité intérieure et l'unité extérieure
E3	Erreur - Vitesse du ventilateur intérieur
E4	Erreur -- Capteur de température d'air de retour intérieur
E5	Erreur -- Capteur de température de l'échangeur intérieur
EC	Faible charge de réfrigérant
EE	Alarme de niveau d'eau élevé
F0	Détection d'une consommation électrique excessive de l'unité extérieure
F1	Erreur -- Capteur de température ambiante extérieure
F2	Erreur -- Capteur de température de l'échangeur extérieur
F3	Erreur -- Capteur de température de refoulement du compresseur
F4	Erreur -- EEPROM de l'unité extérieure
F5	Erreur -- Vitesse du ventilateur de l'unité extérieure
P0	Erreur -- IPM du module de l'onduleur
P1	Protection haute ou basse tension
P3	Verrouillage par faible température de l'unité extérieure
P4	Erreur -- Entraînement du compresseur
--	Conflit de mode
P6	Manocontact haute ou basse pression du compresseur ouvert