



©2015 Lennox Industries Inc.
Dallas, Texas, États-Unis



▲ AVERTISSEMENT

Une installation, un réglage, une modification, un entretien et/ou une maintenance incorrects peuvent entraîner des dommages matériels ou des blessures graves, voire mortelles. L'installation et l'entretien doivent être assurés par un installateur de CVCA professionnel certifié (ou l'équivalent) ou une société de service.

INSTRUCTIONS D'INSTALLATION/ UTILISATION

Contrôleur câblé pour systèmes muraux intérieurs Lennox

CONTRÔLEURS

507561-03

08/2015

Ce manuel doit rester en possession du propriétaire de l'appareil pour référence ultérieure.

IMPORTANT !

Des changements rapides du mode de fonctionnement peuvent causer un mauvais fonctionnement du système. Attendre au moins une minute entre les changements de mode pour permettre au système de se stabiliser.

Expédition

Contenu du carton 1 sur 1 :

- 1 – Contrôleur câblé
- 1 – Manuel d'installation et d'utilisation
- 1 – Câble avec connecteur – 6 m (20 pi)

Généralités

Le contrôleur MOSTAT61Q-1 est un contrôleur local câblé pour utilisation avec les systèmes muraux intérieurs Lennox.

Normes applicables

Couper l'alimentation électrique avant de commencer l'installation. Utiliser le contrôleur uniquement comme décrit dans ce manuel. Ne pas installer le contrôleur sur un mur extérieur (dont l'autre face est exposée à un espace non climatisé) ou dans un endroit exposé directement aux rayons du soleil.

Installation

▲ AVERTISSEMENT

S'assurer que l'alimentation électrique a été coupée avant de commencer l'installation.

▲ ATTENTION

Nettoyer le contrôleur avec un chiffon humide propre. Ne pas utiliser d'agent de nettoyage sur ou autour du contrôleur.

▲ AVERTISSEMENT

Ne pas utiliser le contrôleur avec des mains humides.

▲ ATTENTION

Ne pas installer le contrôleur dans des zones renfermant de l'huile lourde, des vapeurs ou des gaz contenant du soufre pour éviter de l'endommager.

IMPORTANT !

Lire toute l'information de ce manuel avant d'utiliser le contrôleur. Tout le câblage doit être conforme aux codes du bâtiment et de l'électricité locaux et nationaux, et aux arrêtés correspondants. Ce contrôleur fonctionne sur 5 VCC. Ne pas installer avec des tensions supérieures à 5 VCC.

- Ce manuel contient les instructions d'installation de ce contrôleur. Se reporter au diagramme de câblage inclus pour connecter le contrôleur à l'unité intérieure.
- Le contrôleur fonctionne à basse tension. Maintenir un espacement minimum de 30 cm (12 po) entre le câble de contrôle basse tension et les câbles d'alimentation haute tension.

IMPORTANT !

Les câbles fournis doivent être utilisés. Ne pas appliquer de force excessive pour tirer les câbles ou les connecter.

- Mettre le câblage de contrôle blindé à la terre.
- Ne pas utiliser de mégohmmètre pour tester l'isolation.
- La longueur du câble du contrôleur ne doit pas dépasser 12 m (40 pi).

1. Connecter le contrôleur au circuit principal de l'unité intérieure en insérant la fiche du câble à 5 conducteurs dans la prise de l'unité intérieure.

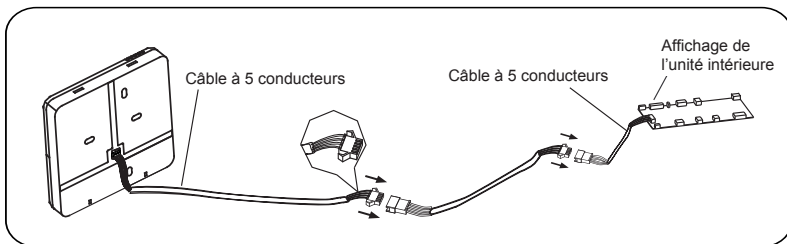


Figure 1. Connexions électriques

2. Retirer le couvercle de la plaque murale avec un tournevis plat. Voir figure 2.
3. Fixer la plaque murale comme approprié pour l'application. Voir figure 3.

NOTE – Prévoir les besoins de maintenance ultérieurs en laissant une longueur de câble suffisante pour permettre de retirer le contrôleur du mur au besoin.

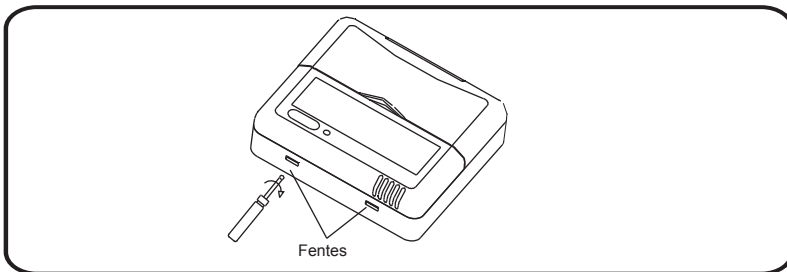


Figure 2. Retrait du couvercle de la plaque murale

4. Fixer la plaque murale à l'aide des vis fournies. Voir figure 3.

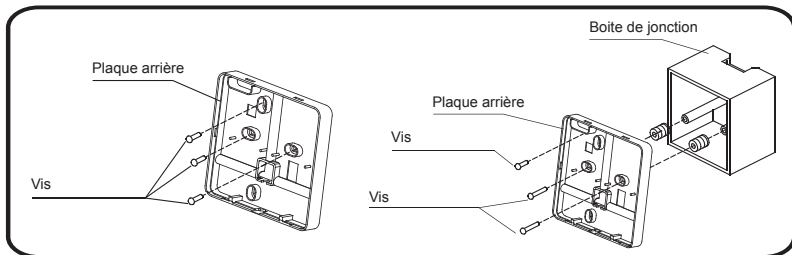


Figure 3. Installation de la plaque murale

5. Remettre le couvercle en place sur la plaque murale. Voir figure 4.

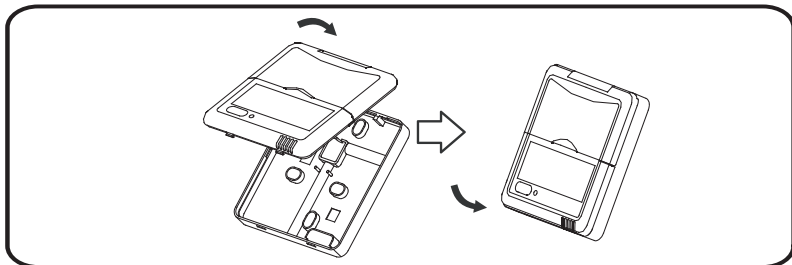


Figure 4. Remontage du couvercle sur la plaque murale

Schéma de câblage sur place

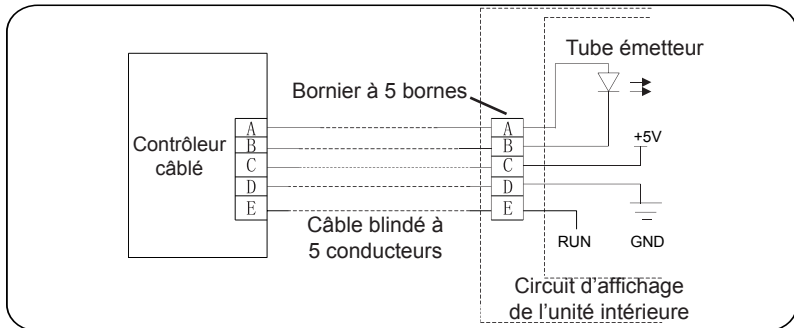


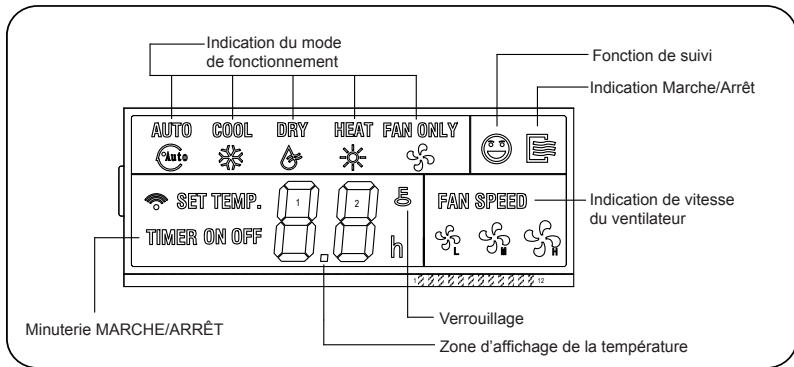
Figure 5. Diagramme de câblage typique entre le contrôleur câblé et l'unité intérieure

Spécifications

Tableau 1. Spécifications

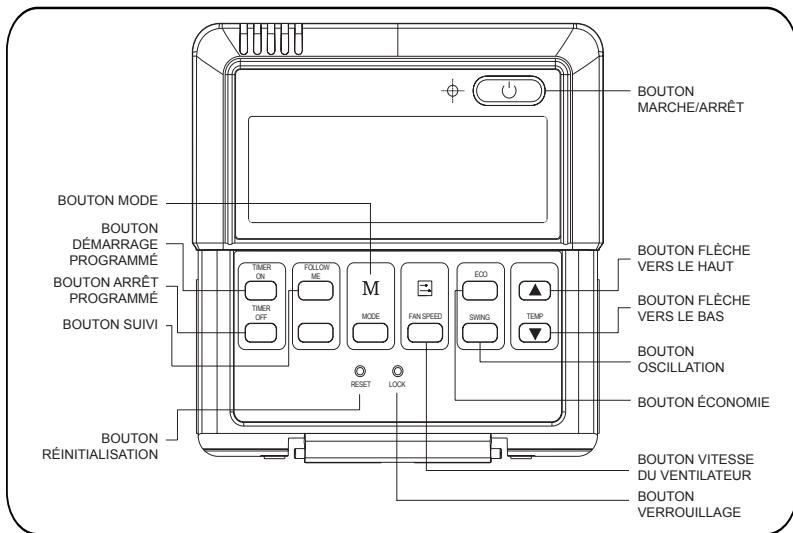
Tension d'alimentation	5 VCC
Température ambiante	-5~43 °C (23~110 °F)
Humidité ambiante	RH 40~90 %

Affichage



- Mode de fonctionnement.** Ces icônes indiquent le mode de fonctionnement actuel. Appuyer sur le bouton de mode pour faire défiler les modes de fonctionnement: *Auto* → *Cool* (Refroidissement) → *Dry* (Déshumidification) → *Heat* (Chauffage) → *Fan* (Ventilateur).
- Minuterie MARCHE/ARRÊT.** Ces icônes s'allument pour indiquer que l'unité intérieure a été réglée pour un démarrage ou un arrêt automatique.
- Suivi.** Cette icône s'affiche quand le capteur de température de l'air du contrôleur câblé à distance est le capteur utilisé par l'unité intérieure. Quand cette fonction est désactivée, l'unité intérieure utilise un capteur interne.
- MARCHE/ARRÊT.** Cette icône s'affiche quand l'unité intérieure est mise en marche.
- Vitesse du ventilateur.** Affiche la vitesse actuelle du ventilateur.
- Verrouillage.** Cette icône s'affiche quand le contrôleur est verrouillé.
- Affichage de la température.** Affiche le point de consigne de la température.

Description des boutons



- **Bouton *Mode*.** Appuyer sur ce bouton pour faire défiler les modes de fonctionnement: *Auto* → *Cool* (Refroidissement) → *Dry* (Déshumidification) → *Heat* (Chauffage) → *Fan* (Ventilateur).
- **Bouton *TIMER ON* (Démarrage programmé).** Appuyer pour régler le nombre d'heures à attendre avant que l'unité intérieure se mette en marche.
- **Bouton *TIMER OFF* (Arrêt programmé).** Appuyer pour régler le nombre d'heures à attendre avant que l'unité intérieure s'arrête.
- **Bouton *Follow Me* (Suivi).** Appuyer pour activer le capteur de température d'air du contrôleur. Ceci transfère la fonction de mesure de la température de l'unité intérieure au contrôleur. Le capteur de température d'air de l'unité intérieure est désactivé.
- **Bouton *Reset* (Réinitialisation).** À l'aide d'un petit outil non acéré (trombone), appuyer pour annuler les réglages en cours et réinitialiser le contrôleur à distance aux réglages usine par défaut.
- **Bouton *On/Off* (Marche/Arrêt).** Appuyer pour mettre l'unité en marche ou l'arrêter.
- **Bouton *Flèche vers le haut*.** Appuyer pour augmenter le point de consigne de la température ou faire défiler les options de réglage.
- **Bouton *Flèche vers le bas*.** Appuyer pour réduire le point de consigne de la température ou faire défiler les options de réglage.
- **Bouton *Swing* (Oscillation).** Appuyer une fois pour faire osciller la grille horizontalement. Appuyer de nouveau pour arrêter l'oscillation. La grille reste à l'endroit où elle s'arrête. Pas disponible sur tous les modèles d'unité intérieure.
- **Bouton *Economy* (Économie).** Pas utilisé.
- **Vitesse du ventilateur.** Appuyer pour faire défiler les vitesses du ventilateur: *Auto* → *Low* (Mini) → *Med* (Moyenne) → *High* (Maxi)
- **Bouton *Lock* (Verrouillage).** À l'aide d'un petit outil non acéré (trombone), appuyer pour verrouiller ou déverrouiller le réglage actuel.

Fonctionnement

Marche/Arrêt

Appuyer sur le bouton d'alimentation (DEL).

- Contrôleur En marche: La DEL du bouton d'alimentation est allumée.
- Contrôleur Arrêté: La DEL du bouton d'alimentation est éteinte.

Choix de l'affichage en degrés Fahrenheit ou Celsius

Appuyer simultanément sur les boutons Flèche vers le haut et Flèche vers le bas et maintenir enfoncés pendant trois secondes pour alterner entre Fahrenheit et Celsius.

Pour régler le mode de fonctionnement

Appuyer sur le bouton Mode pour faire défiler les modes de fonctionnement.

- *Auto* – Le système fonctionne en mode Chauffage ou Refroidissement en fonction du point de consigne et de la température de la pièce.
- *Cool* (Refroidissement) – Le système fonctionne en mode Refroidissement.
- *Dry* (Déshumidification) – Le système retire l'humidité en fonction de conditions prédéterminées (vitesse

du ventilateur et point de consigne de la température, pas un humidistat). La vitesse du ventilateur n'est pas réglable.

- *Heat* (Chauffage) – Le système fonctionne en mode Chauffage.
- *Fan* (Ventilateur) – Ventilateur uniquement, pas de chauffage ou de refroidissement.

Pour régler (ou changer) le point de consigne de température

Appuyer sur les boutons Flèche vers le haut ou Flèche vers le bas pour régler le point de consigne.

Mode Déshumidification

1. Appuyer sur le bouton d'alimentation, une DEL s'allume sur l'unité intérieure.
2. Appuyer sur le bouton Mode pour sélectionner Dry (Déshumidification).
3. Régler le point de consigne de la température à l'aide des boutons Flèche vers le haut et Flèche vers le bas.

NOTE – *La vitesse du ventilateur n'est pas réglable.*

Fonctionnement programmé

Timer ON (Démarrage programmé) et *Timer OFF* (Arrêt programmé) sont utilisés pour mettre en marche l'unité intérieure et l'arrêter à intervalles donnés.

Démarrage programmé

1. Appuyer sur le bouton *TIMER ON*.
L'icône *Timer ON*, le délai de démarrage auto le plus récent et « h » s'affichent.
2. Appuyer à nouveau sur le bouton *Timer ON* pour modifier le nombre d'heures à attendre avant que l'unité intérieure se mette en marche. Chaque pression augmente le nombre d'heures de 0,5 jusqu'à 10 heures, puis d'une 1 heure à la fois.

Arrêt programmé

1. Appuyer sur le bouton *TIMER OFF*.
L'icône *Timer OFF*, le délai d'arrêt auto le plus récent et « h » s'affichent.
2. Appuyer à nouveau sur le bouton *Timer OFF* pour modifier le nombre d'heures à attendre avant que l'unité intérieure s'arrête. Chaque pression augmente le nombre d'heures de 0,5 jusqu'à 10 heures, puis d'une 1 heure à la fois.

Modification des réglages *Timer ON/OFF*

1. Appuyer sur le bouton *Timer ON* ou le bouton *Timer OFF* pour modifier le réglage correspondant.
2. Continuer à appuyer sur le bouton *Timer ON* ou *Timer OFF* jusqu'à ce que l'affichage indique le nombre d'heures désiré. Chaque pression augmente le nombre d'heures de 0,5 jusqu'à 10 heures, puis d'une 1 heure à la fois.
3. Régler la minuterie à 0,0 pour désactiver le démarrage/arrêt programmé.

Dépannage

Codes de défaillance (unité intérieure)

E0	Erreur -- EEPROM de l'unité intérieure
E1	Erreur de communication entre l'unité intérieure et l'unité extérieure
E3	Erreur - Vitesse du ventilateur intérieur
E4	Erreur -- Capteur de température d'air de retour intérieur
E5	Erreur -- Capteur de température de l'échangeur intérieur
EC	Faible charge de réfrigérant
EE	Alarme de niveau d'eau élevé
F0	Détection d'une consommation électrique excessive de l'unité extérieure
F1	Erreur -- Capteur de température ambiante extérieure
F2	Erreur -- Capteur de température de l'échangeur extérieur
F3	Erreur -- Capteur de température de refoulement du compresseur
F4	Erreur -- EEPROM de l'unité extérieure
F5	Erreur -- Vitesse du ventilateur de l'unité extérieure
P0	Erreur -- IPM du module de l'onduleur
P1	Protection haute ou basse tension
P3	Verrouillage par faible température de l'unité extérieure
P4	Erreur -- Entraînement du compresseur
--	Conflit de mode
P6	Manocontact haute ou basse pression du compresseur ouvert